

Investire nell'AGROALIMENTARE in Emilia-Romagna

Data pubblicazione: aprile 2015

La **filiera dell'agroalimentare** in Emilia-Romagna rappresenta un cluster di eccellenza internazionale capace di conciliare tradizione e innovazione raggiungendo alti standard qualitativi e di sicurezza dei prodotti.

Le imprese regionali sono competitive non solo per le produzioni vegetali ed animali ma grazie anche all'efficienza nei settori di trasformazione e conservazione di questi stessi prodotti e nei comparti trasversali come la meccanica agricola e il packaging alimentare.



Investire nell'alta qualità dei prodotti alimentari

In Emilia-Romagna ci sono **41 prodotti certificati DOP** (Denominazione di Origine Protetta) e **IGP** (Indicazione Geografica Protetta), tra cui marchi famosi a livello mondiale come il Parmigiano Reggiano, il Prosciutto di Parma e l'Aceto balsamico di Modena. I **laboratori di ricerca** delle Rete Alta Tecnologia Regionale organizzati nella **piattaforma tematica dell'agroalimentare** lavorano per la **qualità e sicurezza** di materie prime, processi, macchine, impianti, prodotti finiti, negli **aspetti salutistici degli alimenti** e per la **valorizzazione dei prodotti tipici**.

La filiera regionale dell'agroalimentare nel mondo

La filiera ha un **alto livello di export**, 6,6 miliardi di euro nel 2014, con un mercato di riferimento in gran parte europeo. Tra i **settori forti** sul mercato estero c'è quello delle macchine per l'agricoltura ma a livello di produzioni vegetali ed animali si distinguono le carni, la frutta fresca e i prodotti alimentari trasformati (in particolare i cereali e i lattiero-caseari, ortaggi e frutta). Sono **9 le fiere internazionali** di settore legate direttamente o indirettamente alla filiera.

Investire nella specializzazione dei territori

L'agroalimentare è una filiera che nel suo complesso è diffusa in modo omogeneo sul territorio con un livello generale di addetti più alto nelle province di Bologna, Parma, Modena, Reggio Emilia e Forlì-Cesena. Ma considerando i singoli settori nel dettaglio si ritrovano specializzazioni in tutte le province. Nello sviluppo regionale della filiera giocano un ruolo importante anche le società cooperative.

Tra le **produzioni vegetali** le più forti sono i cereali, patate e ortaggi (pomodoro da industria in particolare), pere, nettarine, vino. Delle **produzioni animali** invece spiccano latte vaccino prima di tutti, a seguire pollame e conigli, carni suine, carni bovine, uova. **L'industria di trasformazione dei prodotti** gioca un ruolo determinante nell'agroalimentare, ma la filiera comprende **altri importanti settori** come le **macchine per l'agricoltura**, una delle eccellenze regionali, e il **packaging alimentare**. La **catena del freddo**, efficiente e radicata sul territorio, contribuisce a preservare l'alta qualità dei prodotti regionali.

I PUNTI DI FORZA

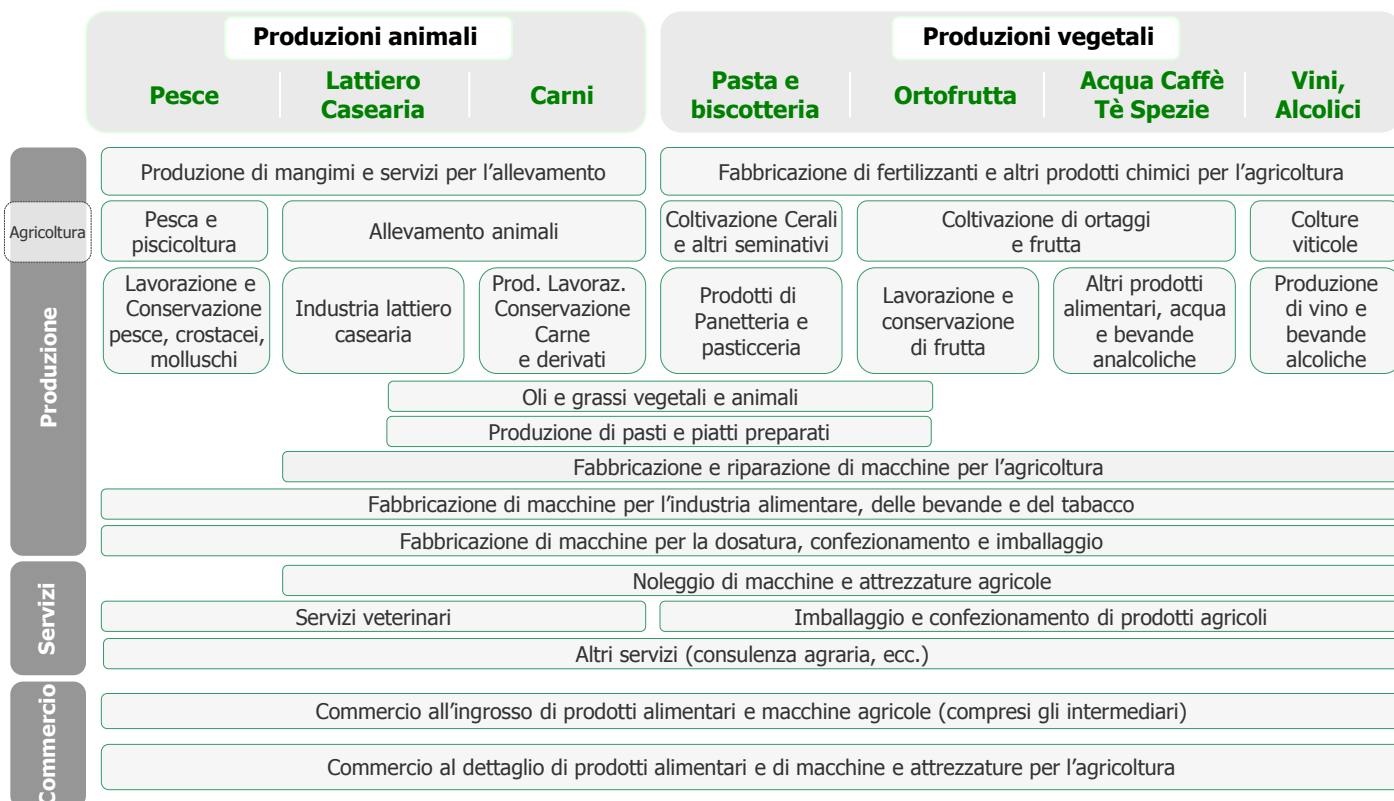
- Marchi di qualità famosi a livello globale
- 6,6 miliardi di euro di export nel 2014, con una crescita del 25% rispetto ai dati del 2008.
- Laboratori e centri della rete regionale della ricerca organizzati nella piattaforma tematica dell'agroalimentare
- Il programma di Sviluppo Rurale della Regione sostiene l'agricoltura e ha erogato 1,2 miliardi di euro nel periodo 2007-14
- A Parma risiede l'EFSA, Autorità Europea per la Sicurezza Alimentare

ALCUNE IMPRESE IN REGIONE



La filiera dell'agroalimentare: struttura e settori

La **filiera dell'agroalimentare** è suddivisa in due aree principali, **produzioni animali e vegetali**, che presentano **comparti trasversali** comuni a cui si vanno ad aggiungere i settori dei **servizi** e del **commercio**.



Imprese e addetti

Filiera agroalimentare – Unità Locali e Addetti: valore assoluto e quota su totale regionale della filiera (Asia, 2010)

Filiera agroalimentare	Numero Unità locali	Quota UL su totale filiera (%)	Addetti	Quota addetti su totale filiera (%)	Dimensione media Unità Locali
Lattiero-casearia	410	1,5%	4.959	2,8%	12,1
Carni	927	3,4%	16.971	9,7%	18,3
Totale Produzioni animali	1.337	4,9%	21.930	12,6%	16,4
Pasta e biscotteria	3.160	11,7%	17.590	10,1%	5,6
Ortofrutta	165	0,6%	8.471	4,9%	51,3
Altri prodotti, acqua e bevande analcoliche	551	2,0%	6.090	3,5%	11,1
Totale Produzioni vegetali	3.876	14,3%	32.151	18,4%	8,3
Altri prodotti (pesce, vino, olii)	255	0,9%	3.316	1,9%	13,0
Pasti pronti	106	0,4%	1.441	0,8%	13,6
Totale Produzione miste	361	1,3%	4.757	2,7%	13,2
TOTALE INDUSTRIA ALIMENTARE	5.574	20,6%	58.838	33,7%	10,6
Produzione di mangimi	110	0,4%	1.921	1,1%	17,5
Fabbricazione di concimi	49	0,2%	957	0,5%	19,5
Totale Produzioni accessorie	159	0,6%	2.878	1,6%	18,1
Fabbricazione e riparazione macchine per l'agricoltura	877	3,2%	11.161	6,4%	12,7
Fabbricazione macchine per l'industria alimentare per il confezionamento	1.336	4,9%	21.528	12,3%	16,1
Totale Macchine per Agroalimentare	2.213	8,2%	32.688	18,7%	14,8
Servizi (noleggio, packaging, veterinari, ecc.)	2.127	7,9%	3.081	1,8%	1,4
Commercio ingrosso	7.975	29,5%	28.847	16,5%	3,6
Commercio dettaglio	9.001	33,3%	48.201	27,6%	5,4
Totale commercio	16.976	62,8%	77.048	44,1%	4,5
Totale filiera agroalimentare	27.049	100,0%	174.533	100,0%	6,5

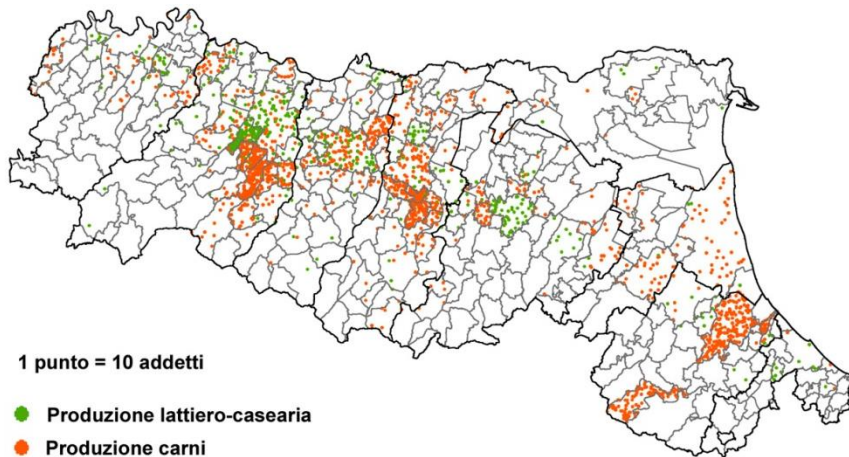


La filiera dell'agroalimentare in regione

Fonte: Banca Dati Asia 2010

La filiera dell'agroalimentare è diffusa su tutto il territorio regionale con concentrazioni che emergono per singoli comparti e settori. Nelle cartografie a seguire non è rappresentato il "commercio all'ingrosso e al dettaglio", essendo un settore distribuito in modo abbastanza omogeneo in tutte le province.

Filiera dell'agroalimentare - Addetti nei settori di Produzioni animali



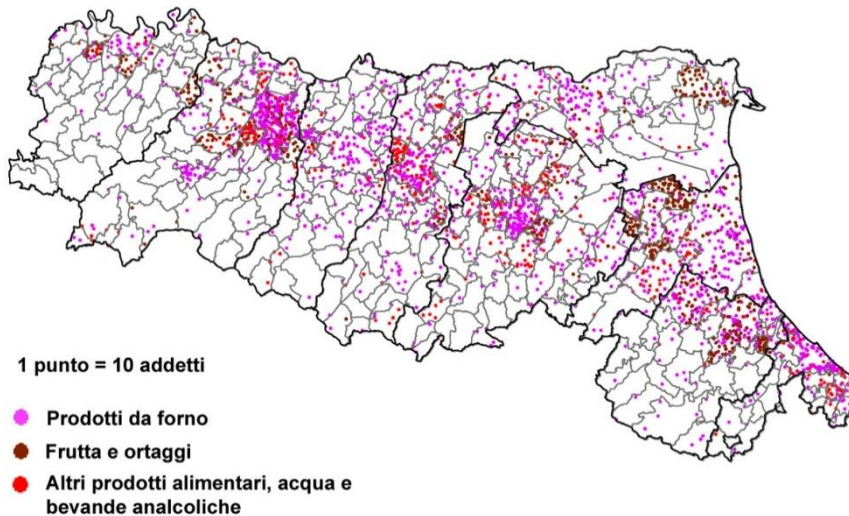
Territori con maggiore concentrazione di addetti

Prodotti animali

Produzione lattiero-casearia - Comuni di Collecchio, Parma, Bologna, Reggio Emilia

Produzione di carni - Province di Forlì-Cesena, Parma e a seguire Modena; comuni di Cesena, Langhirano (PR), Santa Sofia (FC), Castelnuovo Rangone (MO), Felino (PR), Reggio Emilia

Filiera dell'agroalimentare - Addetti nei settori di Produzioni vegetali



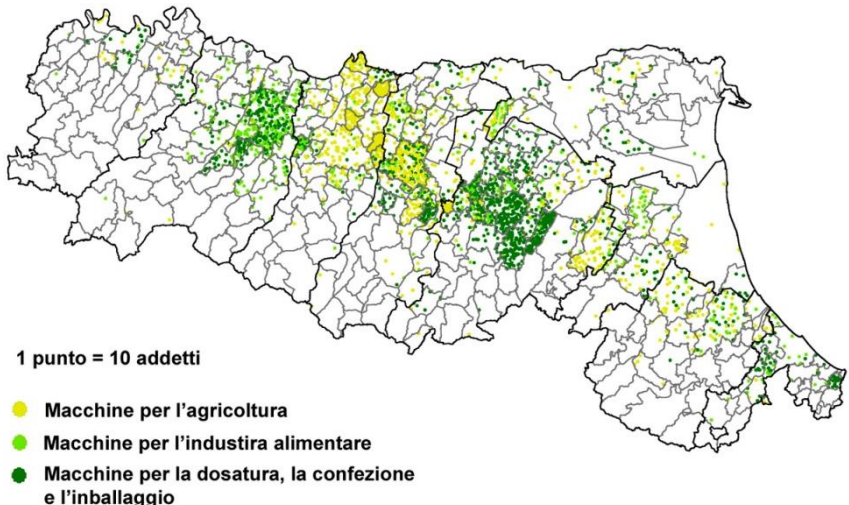
Prodotti vegetali

Prodotti da forno - Tutti i comuni capoluogo in quest'ordine: Parma, Bologna, Ravenna, Modena, Ferrara, Rimini, Forlì, Reggio Emilia, Cesena

Frutta e ortaggi - Comuni di Alfonsine, Cesena, Codigoro (RA), Parma, Ravenna, Longinao (FC), San Lazzaro (BO), Massa Lombarda (RA)

Altri prodotti - Minore livello di concentrazione con dati superiori in provincia di Modena e Parma

Filiera dell'agroalimentare - Addetti nei settori macchine



Settori macchine

Macchine agricole - Province di Modena e Reggio Emilia (zona della pianura)

Macchine alimentari - Parma principalmente, Lugo, Cento, Carpi, Anzola

Macchine confezionamento - provincia di Bologna (comuni di Bologna, Ozzano, Pianoro e Anzola) seguita da Parma e Modena



La filiera dell'agroalimentare nel mondo

Export

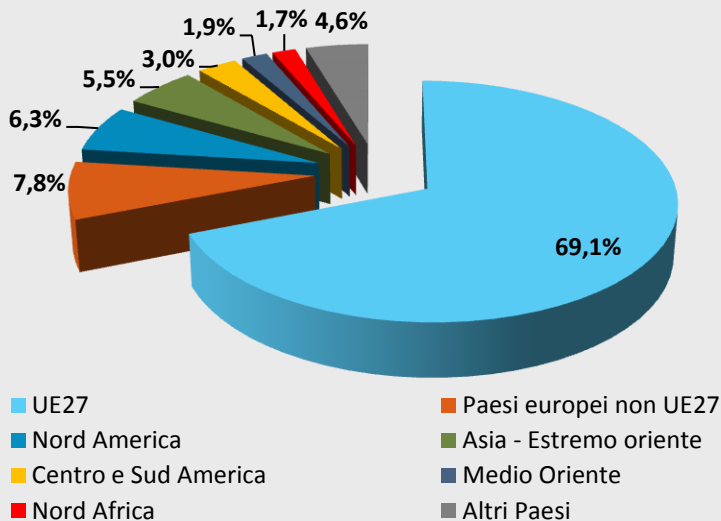
Fonte: Banca Dati Istat Coeweb

Al 2014 le esportazioni regionali della filiera dell'agroalimentare ammontano a circa 6,6 miliardi di euro, il 17,1% sul totale nazionale. I settori dell'agroalimentare rappresentano il 12,5% delle esportazioni dell'Emilia-Romagna.

Dove si esporta

L'area principale per l'export è quella europea che pesa per oltre il 69% del totale, seguita dall'America Settentrionale.

Export filiera agroalimentare per aree di destinazione (2012, Istat)



Primi 10 Paesi clienti nel 2012 e variazioni rispetto al 2000

Paesi	Export 2012 (euro)	Var.% (2012-2000)
Germania	1.174.716.830	66,3%
Francia	981.988.453	78,1%
Regno Unito	417.933.775	51,3%
USA	300.858.457	33,7%
Spagna	237.116.827	19,2%
Austria	182.747.236	87,1%
Olanda	172.318.959	64,0%
Grecia	147.032.412	19,5%
Belgio	144.760.998	75,2%
Svizzera	138.814.250	48,4%
Mondo	6.230.732.504	80,7%

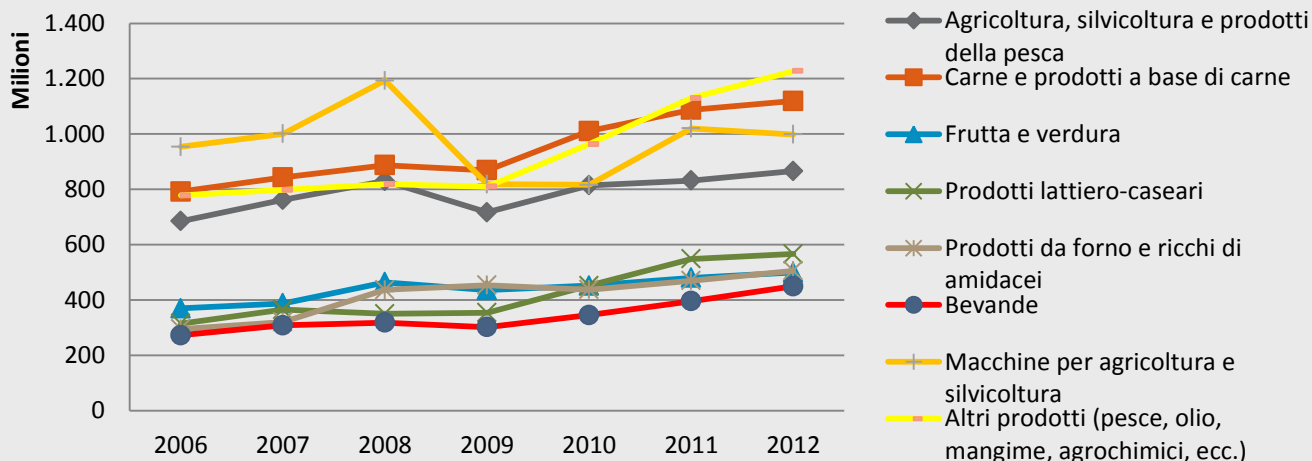
I settori e il trend delle esportazioni

Trend export filiera agroalimentare	
2006 - 2008	18,8%
2008 - 2010	-0,1%
2010 - 2012	17,8%
2006 - 2012	39,7%

La filiera agroalimentare, con valori dell'export complessivamente in crescita nel biennio 2008-2012, rivela una buona capacità di tenuta alla crisi e dunque una naturale tendenza anticiclica. A livello settoriale, 'prodotti caseari', 'altri prodotti (pesce, olio, mangimi, ecc.)', 'bevande' e 'carne e prodotti a base di carne', fanno registrare i tassi di crescita più elevati, anche rispetto al trend generale della filiera (+ 17,6%).

I settori che incidono maggiormente sull'export sono: 'altri prodotti', 'carne e prodotti a base di carne', 'macchine per l'agricoltura' e 'prodotti della pesca'. Questi comparti rappresentano il 67,6% dell'export della filiera regionale.









Grafico - Trend export dei principali settori della filiera dell'agroalimentare





La filiera dell'agroalimentare nel mondo

Le fiere internazionali

	CIBUS www.cibus.it	Cibus - Salone Internazionale dell'Alimentazione , presso la Fiera di Parma
	CIBUS TEC www.cibustec.com	Cibus Tec Food Pack – Salone delle Tecnologie per l'Industria Alimentare , presso la Fiera di Parma.
	EIMA INTERNATIONAL www.eima.it	Esposizione Internazionale di Macchine per l'Agricoltura , presso la Fiera di Bologna.
	MACFRUT www.macfrut.com	Mostra Internazionale di impianti, tecnologie e servizi per la produzione, condizionamento, commercializzazione e trasporto degli ortofrutticoli , presso la Fiera di Rimini.
	SANA www.sana.it	SANA - Salone Internazionale del naturale : alimentazione, salute, ambiente, presso la Fiera di Bologna.
	RHEX www.rhex.it	RHEX – Rimini Horeca Expo , presso la fiera di Rimini, in contemporanea a Sigep
	SIGEP www.sigep.it	SIGEP - Salone Internazionale Gelateria, Pasticceria e Panificazioni Artigianali presso la fiera di Rimini.
	R2B - Research To Business www.rdueb.it	Salone Internazionale della Ricerca Industriale presso la Fiera di Bologna - coinvolge imprese ed enti di ricerca anche della filiera dell'agroalimentare, in particolare nei settori di sviluppo di nuovi prodotti e processi, caratterizzazione e selezione delle materie prime, progettazione e validazione di macchine e impianti, produzione e confezionamento di alimenti, biotecnologie, etc.
	GLUTEN FREE EXPO www.glutenfreeexpo.it	Salone internazionale dedicato ai prodotti e all'alimentazione senza glutine, presso la Fiera di Rimini.

Top investors

Alcuni importanti investitori esteri nell'agroalimentare in Emilia-Romagna

Impresa	Investitore	Provenienza	Attività
PIONEER HI-BRED ITALIA SEMENTI SRL	PIONEER HI-BRED INTERNATIONAL	Stati Uniti	Lavorazione mais da seme
NUNHEMS ITALY SRL	BAYER AG	Germania	Sementi
MECTRACK SRL	CATERPILLAR INC.	Stati Uniti	Ricambi per trattori e macchine agricole
NIRO-SOAVI SPA	GEA GROUP AG	Germania	Omogeneizzatori per l'industria alimentare e pompe volumetriche
LOUIS DREYFUS ITALIA SPA	LOUIS DREYFUS & CIE SA	Olanda	Commercio all'ingrosso di cereali, granaglie, farina, semi oleosi e altro
AGCO ITALIA SPA	AGCO CORP.	Stati Uniti	Commercio all'ingrosso di trattori e macchine agricole
JOHN BEAN TECHNOLOGIES	JOHN BEAN TECHNOLOGIES	Stati Uniti	Macchine per la produzione e la trasformazione di prodotti agroalimentari

Il territorio al servizio delle imprese dell'agroalimentare

Ricerca e innovazione

Rete Alta Tecnologia – Piattaforma Agroalimentare
ASTER - www.aster.it

CIRI AGROALIMENTARE - Centro Interdipartimentale di ricerca Industriale. Università di Bologna - Tecnopolo di Forlì-Cesena. www.agroalimentare.unibo.it

Due Unità Operative: Area di processo, alimenti, consumi e salute; Bioanalitica, bioattività, microbiologia e valorizzazione di microrganismi a fini industriali. Specializzazione nell'utilizzo dei microrganismi per migliorare e innovare i prodotti e nella valutazione degli effetti dei processi tecnologici sulla qualità e sicurezza degli alimenti anche al fine del miglioramento del tempo di vita del prodotto.

BIOGEST.SITEIA Università di Modena e Reggio Emilia, Tecnopolo di Reggio Emilia. www.biogest-siteia.unimore.it

Il laboratorio si occupa di gestione e miglioramento genetico di risorse biologiche di interesse agroalimentare e industriale e dell'innovazione nelle Tecnologie alimentari ed in particolare nei sistemi di confezionamento.

C.I.M. Università di Parma Tecnopolo di Parma
www.cim.unipr.it

Centro Interdipartimentale Misure - C.I.M. è specializzato nella messa a punto di nuovi metodi di determinazione della tipicità e della origine geografica di alimenti mediante tecniche innovative di Risonanza Magnetica Nucleare e spettrometria di massa ad alta risoluzione.

CIPACK Università di Parma Tecnopolo di Parma www.cipack.it

Punto di riferimento per le ricerche sul packaging per l'industria alimentare e farmaceutica. I campi di intervento riguardano: materiali innovativi, qualità e igiene, impianti evoluti, impatto ambientale.

Laboratorio CRPA LAB Tecnopolo di Reggio Emilia
www.crpa.it

Valorizzazione e caratterizzazione di prodotti di origine animale in particolare quelli tipici e a denominazione e la caratterizzazione degli scarti e sottoprodotti organici delle imprese agroalimentari e relativa valorizzazione energetica (biogas) e di materia (fertilizzanti).

SITEIA.PARMA Università di Parma; Tecnopolo di Parma;
www.siteia-parma.it

Laboratorio per la ricerca industriale e il trasferimento tecnologico, competente nel supporto per lo sviluppo di nuovi prodotti e processi, caratterizzazione e selezione delle materie prime, progettazione e validazione di macchine e impianti per la produzione ed il confezionamento degli alimenti.

Altri enti:

SSICA (Stazione Sperimentale Industria Conserve Alimentari)
www.ssica.it

CRIS - Centro di Ricerca Interdipartimentale sulla Sicurezza e Prevenzione dei Rischi <http://cris.unimore.it/>

CRPV LAB - Centro Ricerche Produzioni Vegetali www.crpv.it/
Gruppo CSA spa - www.csaricerche.com

Investire nell'agroalimentare in Emilia-Romagna

Per ulteriori informazioni:
www.investinemiliaromagna.eu
investinemiliaromagna@ervet.it

Università - Alta formazione

Corsi di laurea e master in:

- Biotecnologie animali
- Economia e marketing nel sistema agro-industriale
- Produzioni animali e controllo della fauna selvatica
- Ortofrutticoltura internazionale
- Scienze e tecnologie alimentari/agrarie
- Sicurezza e qualità delle produzioni animali
- Viticoltura ed enologia
- Medicina veterinaria
- Progettazione e gestione degli ecosistemi agro-territoriali e forestali
- Acquacoltura e igiene delle produzioni ittiche
- Master: Acquacoltura e Ittiopatologia
- Master: Ultrasonologia specialistica in Medicina Veterinaria
- Master: Sviluppo Sostenibile e Gestione dei Sistemi Ambientali
- Master: Land and water conservation

Presso Università di Bologna www.agraria.unibo.it

- Tecnologie agro-alimentari e biotrasformazioni industriali
Presso Università di Ferrara www.unife.it

- Scienze e Tecnologie Agrarie e degli Alimenti
- Master: Food innovation

Presso Università di Modena e Reggio Emilia www.unimore.it

- Scienze e tecnologie alimentari
- Scienze gastronomiche
- Ingegneria meccanica dell'industria alimentare
- Master: Cultura, organizzazione, marketing dell'enogastronomia
- Master: Store management della ristorazione di marca

Presso Università di Parma www.unipr.it

- Food marketing e strategie commerciali
- Scienze e tecnologie agrarie/alimentari
- Master: Smea - Management Agro-alimentare
- Master: VINTAGE -Viticoltura ed enologia

Presso Università Cattolica a Piacenza www.unicatt.it

Enti di formazione

- IFOA (Istituto Formazione Operatori Aziendali) www.ifoai.it
- DINAMICA www.csa.it
- IRECOOP (Istituto regionale di Formazione Cooperativa Emilia - Romagna, Bologna) www.irecoop.it
- CESCOT (Centro Commercio, Turismo e Servizi) www.cescot-cesena.com - www.cescot-rimini.com
- FORMA FUTURO (Parma) www.formafuturo.it
- IAL (Innovazione Apprendimento Lavoro) www.ialemiliaromagna.it
- ISCOM - www.iscom-modena.it
- ENFAP - www.enfap.emr.it
- FUTURA - www.cfp-futura.it

Catalogo Alta Formazione per regione - www.altaformazioneinrete.it

Agenzie e Associazioni di settore

EFSA - Autorità europea per la sicurezza alimentare (Pr)
www.efsa.europa.eu

Principali **associazioni costruttori macchine e fornitori nella filiera dell'agroalimentare** a livello nazionale:

- **FEDERUNACOMA** Federazione Nazionale Costruttori Macchine per l'Agricoltura www.federunacoma.it ;
- **U.NI.MA.** Unione Nazionale Imprese di Meccanizzazione Agricola www.unima.it ;
- **ENAMA** Ente nazionale per la Meccanizzazione Agricola www.enama.it ;
- **UNACMA** Unione nazionale dei Commercianti di Macchine Agricole www.unacma.it